



# Lo Mejor de la Revista El Ajedrez Español



Nº7

Nueva York, septiembre de 1933

Blancas: Kashdan y M. Philins

Negras: Alekhine y R. Warburg

**APERTURA RUY LOPEZ**

1.e4	e5
2.♘f3	♗c6
3.♙b5	a6
4.♙a4	d6
5.c3	♙d7
6.d4	♗f6
7.♚e2!	...

Una buena línea en la apertura Ruy López. Ya se había empleado con éxito hace varios años, pero ahora es más depurada su continuación. Hace sumamente peligrosa para las negras la continuación 7...b5, que en la Ruy López era favorita.

7. ...	♙e7
8.O-O	O-O
9.d5	...

Esta jugada hace muy parecida esta partida a una para el Campeonato del Mundo. Bogoljubow-Alekhine, que resultó una de las más movidas e interesantes del torneo, terminando en tablas después de mutuos sacrificios.

9. ...	♗b8
10.♙c2	a5

Una novedad; en la precitada partida Bogoljubow-Alekhine se continuó por las negras con 10...♙g4, para luego llevar

el caballo dama por d7 a c5. Parece ser que Alekhine ha profundizado esta defensa, mejorándola en la presenta partida.

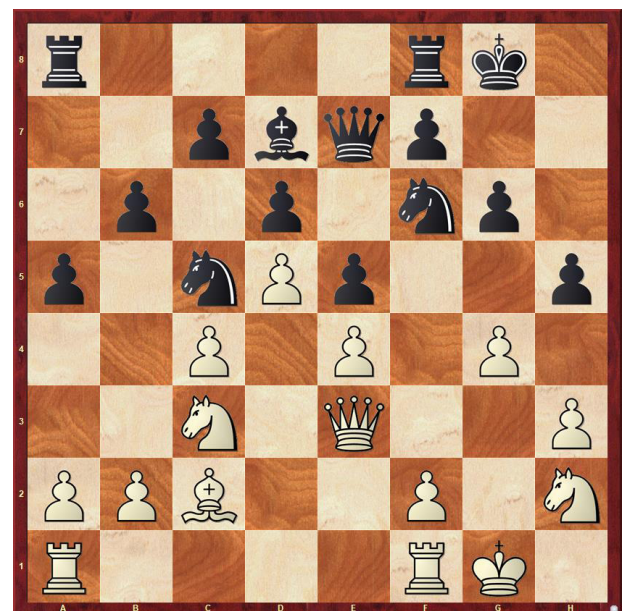
11.c4	♗a6
12.♗c3	♗c5
13.♙e3	b6
14.h3	...

Con esta jugada, el blanco se prepara para el ataque.

14. ...	g6
15.♙h6	♙e8
16.g4	♙f8

El negro, por falta de espacio, se ha visto obligado a hacer varios movimientos casi forzados.

17.♙xf8	♙xf8
18.♗h2	♚e7
19.♚e3	h5!



Bien jugado y profundamente. Con seguridad las negras estaban buscando el momento propicio para romper por alguna

parte el cerco, y hay que reconocer el valor de su oportunidad.

Ahora no hay peligro de 20. ♖h6, ya que se seguiría con 20. ... hxc4 21. hxc4 ♜xc4, etc.; ni tampoco con 20. gxc5, porque entonces con 20. ... ♞xh5 logra una magnífica colocación del caballo. Y si 20. ♖g5, podría contestarse con 20. ... ♞xd5.

**20.f4            hxc4**  
**21.hxc4        exf4**

Las negras no aceptan el peón de sacrificio; las continuaciones son peligrosas; si 21... ♞xc4 22. fxe5, y a 22. ... dxe5, o 22... ♖xe5 23. ♖xf6, seguido de 24. ♞xc4. Y si 21... ♞xc4 22. ♞xc4 ♞xc4 23. ♖g3, seguido de 24. f5, y el juego se pone peligroso para las negras.

**22. ♖xf4        ♞g7**  
**23. ♖ae1       ♞ae8**  
**24. ♞g2        ♞h8**  
**25. ♖e2        ♞h4**  
**26. ♖ef2       ♞eh8**  
**27. ♞g1        ♞e8**  
**28. ♖g5        ...**

Amenaza el caballo, dejando a las negras la opción de ♞cd7 o la del texto. Pero Alekhine y Warburg, con serenidad, no se deciden a obstruir la acción de su alfil todavía. Se contestaría a 28... ♞cd7 con 29. ♞b5.

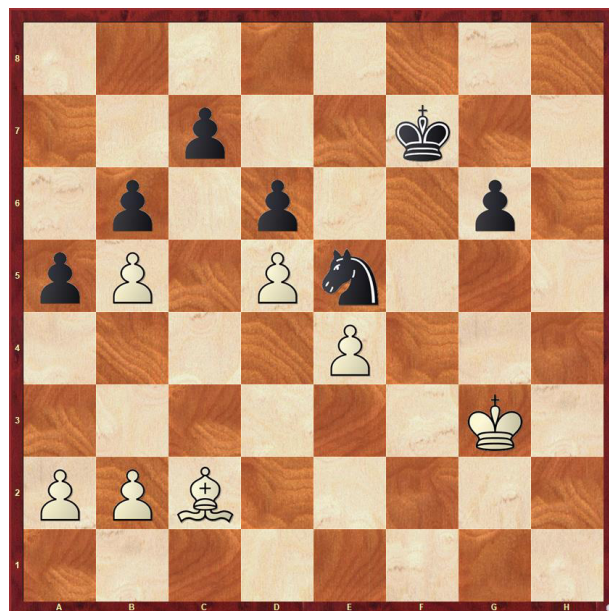
**28. ...        ♞f8**  
**29. ♖g2       ♞cd7**  
**30. ♞b5       ♞e5!**

Una bonita combinación, que favorece a las negras, que tan magistralmente se estuvieron defendiendo. Estamos viendo una buena partida.

**31. ♖xf6       ...**

Y no 31. ♖xf6, pues seguiría 31. ... ♖xh2 32. ♖xh2? ♖xh2, etcétera, en que perderían las blancas un peón por lo menos.

**31...           ♖xf6**  
**32. ♖xf6       ♞xb5**  
**33. cxb5       ♖xh2**  
**34. ♖xh2       ♖xh2**  
**35. ♖xf7+     ♞xf7**  
**36. ♞xh2      ♞xc4+**  
**37. ♞g3       ♞e5**



Y después de estas liquidaciones, relámpago en el crepúsculo del combate, vemos que las negras han cambiado “como los gitanos”, quedándose con un final ganado.

**38. b3        ♞f6**  
**39. ♞d1       ♞d3**  
**40. ♞f3       ♞e5**  
**41. ♞e3       ♞c5**  
**42. ♞f3       g5**  
**43. ♞h1       ♞d7**  
**44. ♞g2       ♞f6**  
**45. ♞f3       g4**  
**46. ♞e2       ...**

Ultimo comentario: ¿por qué deja indefenso el blanco su peón «e» a la caballería enemiga? Sencillamente, porque a cualquier otra jugada, como 46. ♞g2 o 46. ♞h1, con 46. ... ♞h5, seguido de 47. ... ♞f4, termina antes y más positivamente el juego. Ya que

sacrificando las negras su peón pasado, ganarían los dos peones centrales del blanco.

46...	♞xe4
47.♙xg4	♞c3
48.♙f3	♞xd5+
49.♚d2	♚d4
50.a3	♞c3
51.♙c6	a4
52.♚c2	d5
53.bxa4	♚c4
0-1	

Abandonan.

Comentarios de J. M. Fuentes

